

---


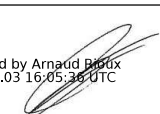
## Rapport d'essai

### Champ électromagnétique in situ

Selon le protocole ANFR/DR 15-4 du 28 août 2017

---

Référence du rapport d'essai	R_SO13016_1_6CPL
Commune	PLATEAU DES PETITES ROCHES
Adresse du site	2 CHEMIN de la Vieille Ecole

Rédaction	Sabry Allouche	 Digitally signed by Sabry Allouche Date: 2022.02.03 09:06:52 UTC
Vérification/Approbation	Arnaud Rioux	 Digitally signed by Arnaud Rioux Date: 2022.02.03 16:05:36 UTC

Ce document comporte 31 pages.

La reproduction de ce document n'est autorisée que sous sa forme intégrale.

Exem – 39 Avenue Crampel – 31400 Toulouse – Siret : 523 968 659 00038

Tél : 05-61-62-96-36 – E-Mail : [contact@exem.fr](mailto:contact@exem.fr)

SAS au capital de 93 500 €- R.C.S. Toulouse 523 968 659 – APE : 7112B



## Table des matières

<b>1 Synthèse</b>	<b>5</b>
1.1 Principaux résultats . . . . .	5
1.2 Déclaration de conformité . . . . .	5
<b>2 Références</b>	<b>6</b>
<b>3 Objet de l'essai, expression de la demande et conditions de la mesure</b>	<b>7</b>
3.1 Objet . . . . .	7
3.2 Expression de la demande . . . . .	7
<b>4 Analyse du site</b>	<b>8</b>
4.1 Émetteurs environnants . . . . .	8
4.2 Émetteurs visibles depuis le site de mesure . . . . .	8
4.3 Relevés intermédiaires . . . . .	10
<b>5 Point de mesure A</b>	<b>11</b>
5.1 Description du point de mesure . . . . .	11
5.2 Conditions de mesure . . . . .	12
5.3 Cas A . . . . .	13
5.4 Mesures par service . . . . .	15
5.5 Analyse de cohérence . . . . .	16
5.6 Graphe des résultats par service . . . . .	17
<b>A Résultats de mesure</b>	<b>18</b>
A.1 Résultat pour le point de mesure A . . . . .	18
<b>B Reportage photo et informations privées</b>	<b>21</b>
<b>C Système de mesure et incertitude de mesure</b>	<b>24</b>
C.1 Système de mesure . . . . .	24
C.2 Certificats d'étalonnage . . . . .	25
C.3 Détails des incertitudes de mesure . . . . .	30

## Révisions

Indice	Date	Nature des révisions
A	03/02/2022	Edition initiale



# 1 Synthèse

## 1.1 Principaux résultats

Au point retenu A, situé 2 CHEMIN de la Vieille Ecole – 38660 PLATEAU DES PETITES ROCHES, la valeur du cas A est mesurée à 1,95 V/m. La valeur limite de référence la plus faible dans la bande de fréquence est de 27,5 V/m.

Le service pour lequel le niveau maximal a été mesuré à 1,14 V/m est : *Téléphonie mobile 900 MHz*.

## 1.2 Déclaration de conformité

Les niveaux de champ obtenus au cas A étant inférieurs à 6 V/m, la conformité du niveau d'exposition au champ électromagnétique dans la bande 100 kHz – 6 GHz vis-à-vis du décret n° 2002-775 du 3 mai 2002 est donc déclarée<sup>1</sup>.

---

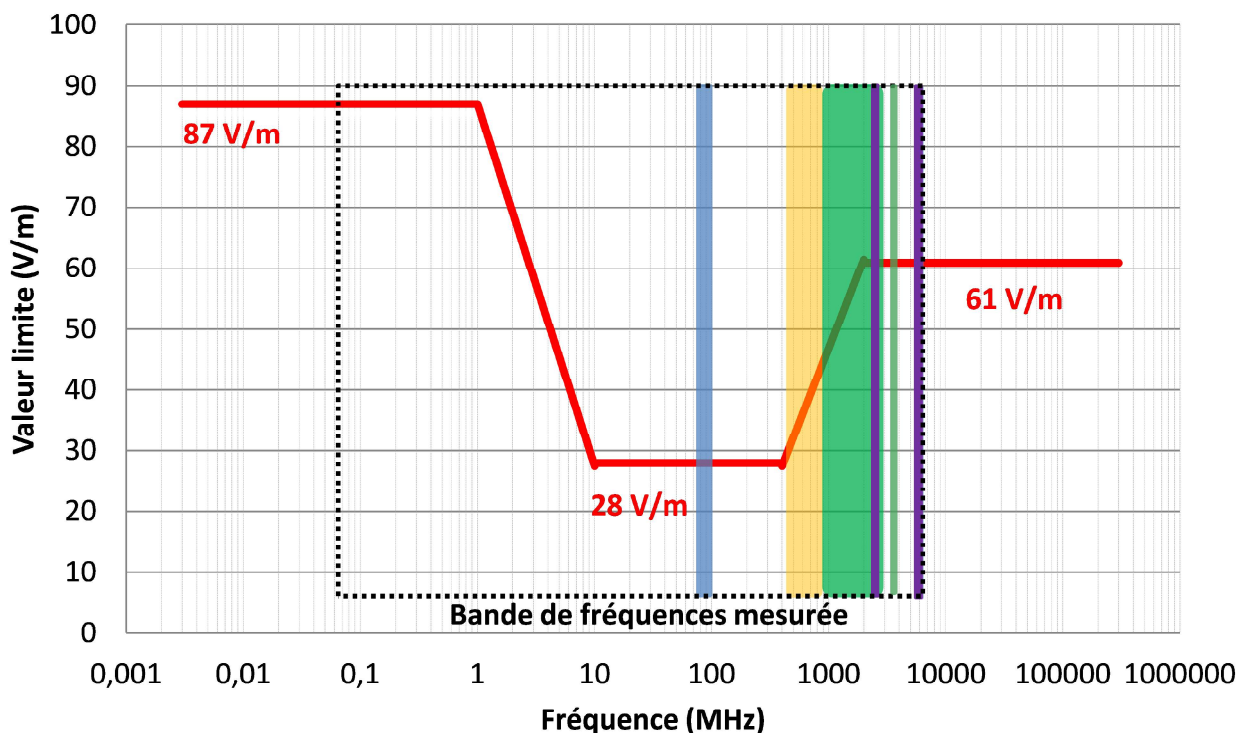
1. Pour déclarer ou non la conformité, il n'est pas tenu compte de l'incertitude associée aux résultats.

## 2 Références

La version actuelle du protocole est la version ANFR/DR 15-4 du 28 août 2017. Il est disponible sur le site de l'Agence [www.anfr.fr](http://www.anfr.fr).

Le décret n° 2002-775 du 3 mai 2002 pris en application du 12° de l'article L32 du code des Postes et Communications électroniques est relatif aux valeurs-limites d'exposition du public aux champs électromagnétiques émis par les équipements utilisés dans les réseaux de télécommunication ou par les installations radioélectriques.

Le graphe suivant fournit les valeurs-limites du champ électrique avec quelques exemples d'application.



- FM : Radiodiffusion sonore analogique
- TNT : Télévision Numérique Terrestre
- Téléphonie mobile et haut débit mobile : 2G, 3G, 4G et 5G
- WiFi : Réseau locaux radioélectriques utilisant la technologie WiFi

## 3 Objet de l'essai, expression de la demande et conditions de la mesure

### 3.1 Objet

L'objet du document est de présenter les résultats des mesures de champ électromagnétique in situ effectuées suivant le protocole de l'Agence nationale des fréquences par rapport aux valeurs limites d'exposition du public.

La prestation a été réalisée conformément à la commande n° E2022000061 effectuée par l'organisme ANFR situé 78 Avenue du Général de Gaulle 94700 MAISON-ALFORT CEDEX.

Les résultats de champ électromagnétique ne valent que pour l'emplacement spécifié et à la date des mesures.

L'essai couvre la bande 100 kHz – 6 GHz. Il est réalisé en ondes formées, la mesure de l'intensité d'une seule composante électrique ou magnétique est donc suffisante.

### 3.2 Expression de la demande

L'objectif de la demande est de :

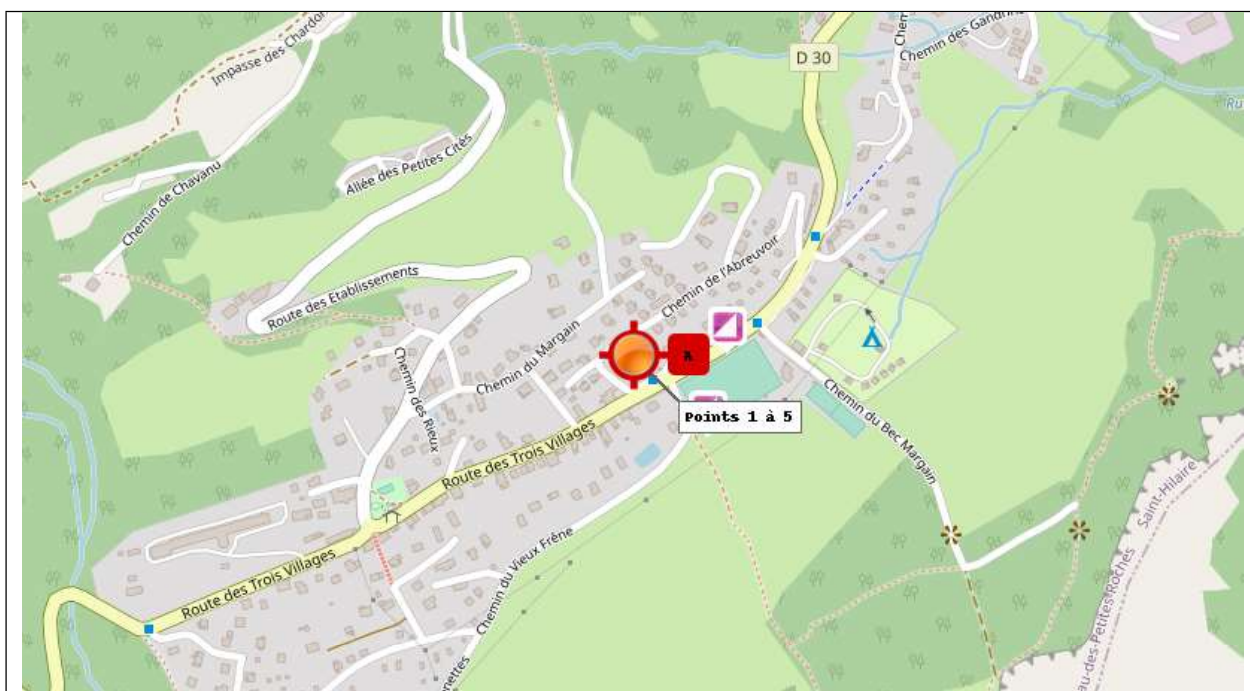
- Vérifier la conformité de l'exposition aux valeurs réglementaires
- Connaître le détail de l'exposition pour un ou plusieurs services (Télévision, radio FM, Téléphonie mobile, DECT, WiFi...)
- Connaître l'exposition par émission pour l'ensemble des services

Pour répondre à cet objectif, l'essai a été réalisé suivant le cas B du protocole de mesure . Le point de mesure est choisi en zone publique à l'emplacement du maximum de champ relevé. À la demande de la personne qui sollicite la mesure, le point de mesure peut être différent de l'emplacement du maximum de champ relevé. Le choix du point de mesure est précisé dans le rapport.

## 4 Analyse du site

### 4.1 Émetteurs environnants

La vue satellite du site de mesure ainsi que les émetteurs environnants sont représentés ci-après.



© OpenStreetMap contributors / Licence : <http://www.openstreetmap.org/copyright>

Nombre de points de mesure

1



Relevés intermédiaires



Téléphonie mobile



Radio FM



Point de mesure retenu



TV



Autres stations

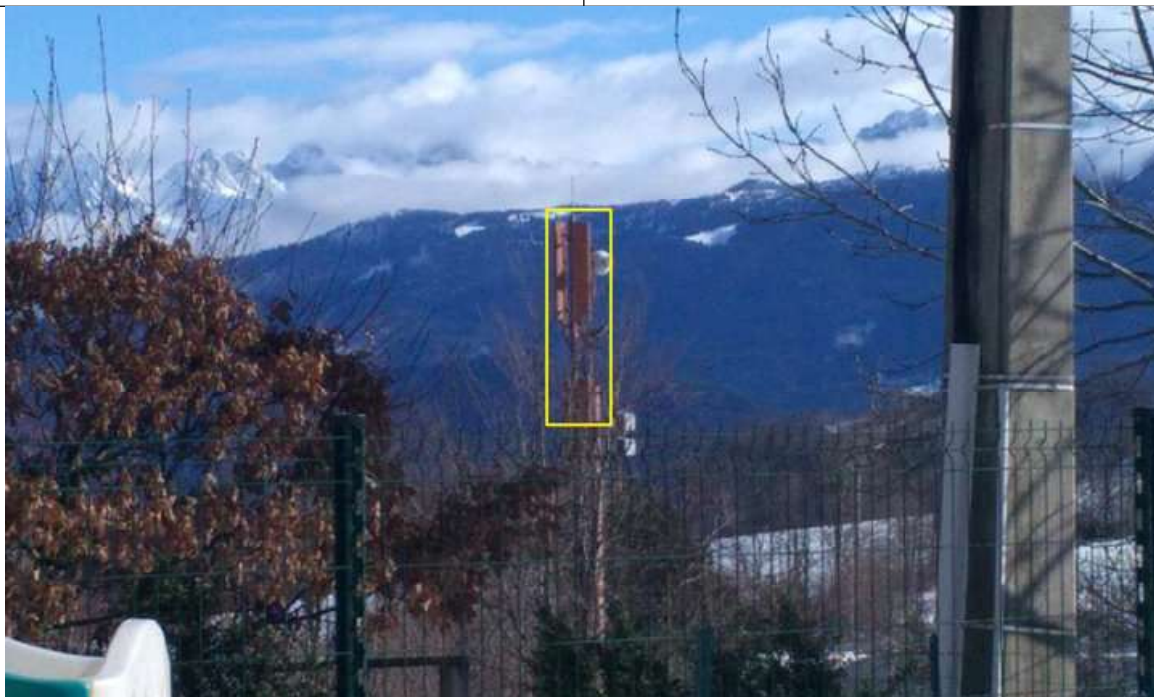
### 4.2 Émetteurs visibles depuis le site de mesure

Le ou les émetteurs visibles depuis le site de mesure sont représentés ci-après :

La reproduction de ce document n'est autorisée que sous sa forme intégrale.

**Émetteur visible n° 1**

**Type:** Radiotéléphonie



### 4.3 Relevés intermédiaires

Pour l'identification du point de mesure, l'analyse du site a conduit à effectuer des relevés intermédiaires à une hauteur de 150 cm pour déterminer le point d'amplitude de champ maximale et des points d'intérêts particuliers notamment les lieux accessibles au public.

Les relevés intermédiaires pour le point de mesure A sont fournis dans le tableau suivant :

N°	Nom du lieu	Latitude	Longitude	Niveau de champ (V/m)	Point retenu
1	Salle polyvalente	45,3030478	5,877262	0,56	
2	Cour de récréation	45,3030478	5,877262	1,97	A
3	Dortoir - Côté Sud-Ouest	45,3030478	5,877262	0,16	
4	Dortoir - Côté Nord-Est	45,3030478	5,877262	0,13	
5	Salle psychomotricité	45,3030478	5,877262	0,97	

*Niveau de sensibilité de la sonde : 0,38 V/m. Pour les niveaux mesurés inférieurs à la sensibilité de la sonde, les valeurs indiquées sont données à titre informatif.*

Le lieu de mesure retenu est le suivant :

Point de mesure retenu	Localisation	Raison du choix <sup>12</sup>	Type de mesure effectuée
2	Cour de récréation	Maximum	Cas B

1. Maximum : Le point de mesure a été choisi à l'emplacement du maximum de champ relevé

2. Demande : Le point de mesure a été choisi à la demande de la personne qui sollicite la mesure



## 5 Point de mesure A

### 5.1 Description du point de mesure



Point de mesure A

Vue satellite

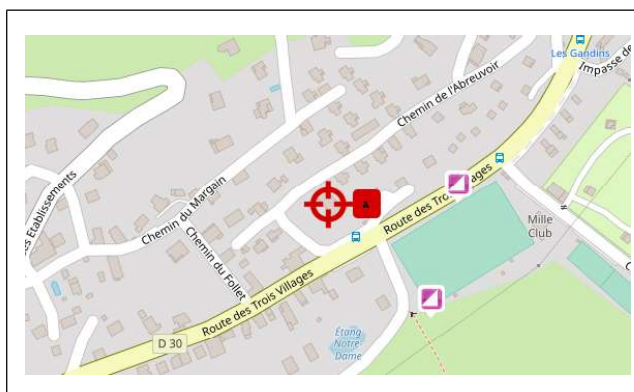


Photo du point de mesure



© OpenStreetMap contributors / Licence : <http://www.openstreetmap.org/copyright>

Voie ou lieu-dit	2 CHEMIN de la Vieille Ecole	Coordonnées GPS	
Code postal	38660	Latitude	Longitude
Ville	PLATEAU DES PE- TITES ROCHES	45,3030478	5,877262
Étage	—		
Appartement	—		

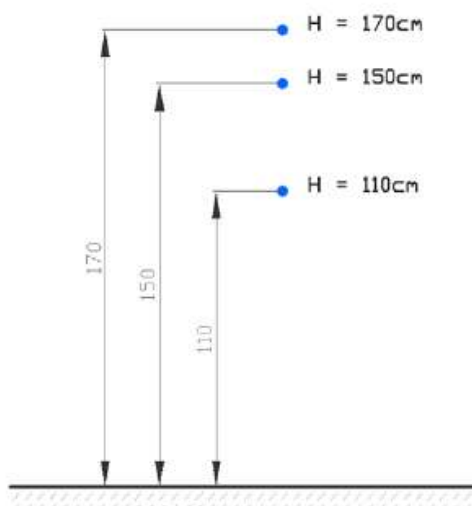
## 5.2 Conditions de mesure

Date de la mesure	02/02/2022
Heure début	11:00
Heure fin	11:59
Température	6,9 °C
Hygrométrie	76,2 %
Type d'environnement	Public
Lieu d'habitation	Non
Périmètre de sécurité	Non
Mesure en intérieur	Non
Condition champ lointain	Oui
Mesure coopérative	Non



### 5.3 Cas A

Une moyenne spatiale est effectuée sur trois hauteurs (à 110 cm, 150 cm et 170 cm) comme illustré ci-après.



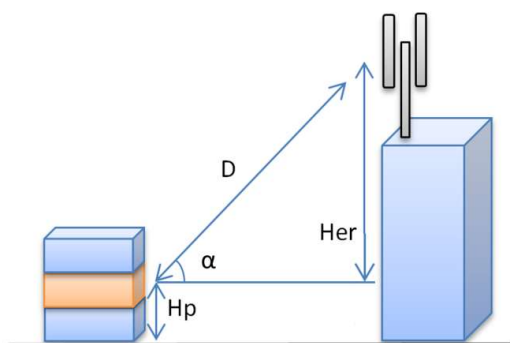
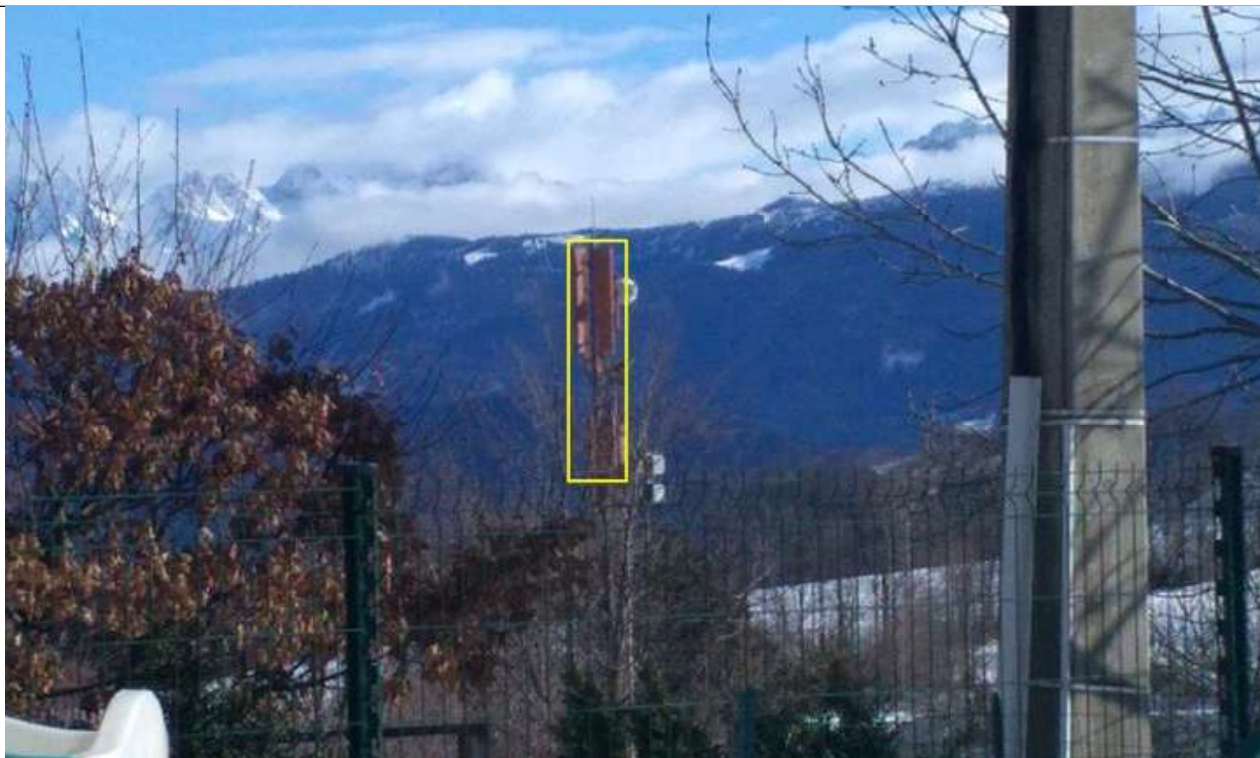
Indice lieu de mesure	Bande de fréquence	Niveau de champ (V/m)		Incertitude <sup>3</sup> (%)
		Valeur par hauteur	Moyenne spatiale	
A	100 kHz à 6 GHz	1,10 m	1,72	67,5
		1,50 m	1,97	
		1,70 m	2,15	

Niveau de sensibilité de la sonde : 0,38 V/m. Pour les niveaux mesurés inférieurs à la sensibilité de la sonde, les valeurs indiquées sont données à titre informatif.

Pour la téléphonie mobile, avec les technologies actuellement déployées et les usages actuels, le niveau relevé au cas A dans la journée, et ceci quelle que soit l'heure, est un bon indicateur de l'exposition, en général proche de celui que l'on constaterait en faisant des mesures en continu moyennées sur six minutes : l'amplitude des variations dans la journée constatée dans les études est en général faible, inférieure à 30 %.

3. Intervalle de confiance de 95%

**Émetteur n° 1 visible depuis le point retenu A**



<b>Hauteur du point de mesure <math>H_p</math> (m)</b>	1.5
<b>Hauteur relative de l'émetteur <math>H_{er}</math> (m)</b>	1.5
<b>Distance <math>D</math> (m)</b>	60.6
<b>Angle <math>\alpha</math> (°)</b>	1.4
<b>Type</b>	Radiotéléphonie

## 5.4 Mesures par service

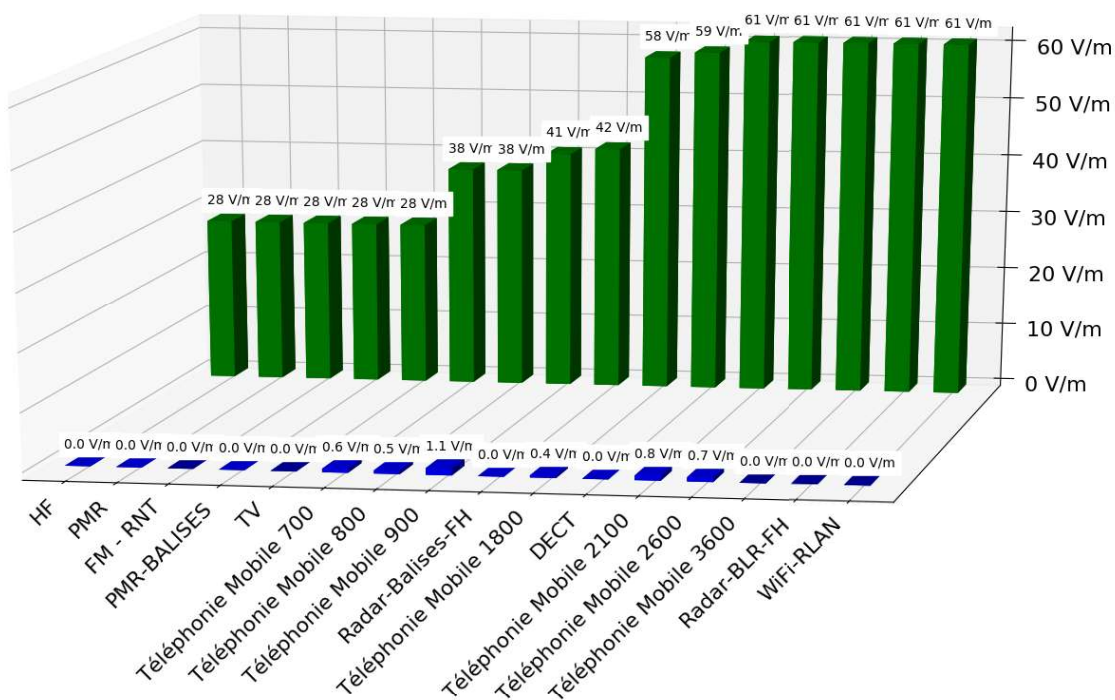
Les mesures se sont déroulées selon le cas B du protocole avec une moyenne spatiale effectuée de la même manière qu'au cas A. Les mesures par service ont donné les résultats suivants :

Service	Niveau de champ (V/m)	Valeur limite minimale d'exposition (V/m)
<i>HF</i> (ondes courtes, moyennes et longues) [100 kHz; 30 MHz]	< 0,05	27,5
<i>PMR</i> (Réseaux radio mobile professionnels) [30 MHz; 47 MHz] ∪ [68 MHz; 87,5 MHz]	< 0,05	28
<i>FM-RNT</i> (Radiodiffusion sonore) [87,5 MHz; 108 MHz] ∪ [174 MHz; 223 MHz]	< 0,05	28
<i>PMR-Balises-Objets communicants</i> [108 MHz; 880 MHz] (hors RNT, TV et téléphonie mobile) GSM-R (Réseau téléphonie mobile ferroviaire) [921 MHz; 925 MHz]	< 0,05	27,5
<i>TV</i> [47 MHz; 68 MHz] ∪ [470 MHz; 694 MHz]	< 0,05	28
<i>Téléphonie mobile bande 700 MHz</i> [758 MHz; 788 MHz]	0,59	37,8
<i>Téléphonie mobile bande 800 MHz</i> [791 MHz; 821 MHz]	0,54	38,6
<i>Téléphonie mobile bande 900 MHz</i> [925 MHz; 960 MHz]	1,14	41,8
<i>Radars-Balises-FH</i> (Faisceau hertzien) [960 MHz; 1710 MHz]	< 0,05	42,6
<i>Téléphonie mobile bande 1800 MHz</i> [1805 MHz; 1880 MHz]	0,36	58,4
<i>DECT</i> (Téléphones sans fil domestiques numériques) [1880 MHz; 1900 MHz]	< 0,05	59,6
<i>Téléphonie mobile bande 2100 MHz</i> [2100 MHz; 2170 MHz]	0,76	61
<i>Téléphonie mobile bande 2600 MHz</i> [2620 MHz; 2690 MHz]	0,7	61
<i>Téléphonie mobile bande 3600 MHz</i> [3490 MHz; 3800 MHz]	< 0,05	61
<i>Radars-BLR</i> (Boucle locale radio)- <i>FH</i> (Faisceau hertzien) [2200 MHz; 6000 MHz] (hors WiFi-RLAN et téléphonie mobile)	< 0,05	61
<i>WiFi-RLAN</i> (Réseaux locaux radioélectriques) [2400 MHz; 2483,5 MHz] ∪ [5150 MHz; 5350 MHz] ∪ [5470 MHz; 5725 MHz]	< 0,05	61
<b>Cumul des services</b>	1,77	

## 5.5 Analyse de cohérence

Le niveau cumulé sur l'ensemble des services considérés est 9,1 % inférieur au résultat issu de la sonde large bande.

## 5.6 Graphe des résultats par service



■ Valeur limite d'exposition par service

■ Valeur mesurée par service

# Appendices

## A Résultats de mesure

Pour réaliser les mesures, l'intervalle de fréquence des émissions mesurées est de 100 kHz à 6 GHz, le filtre de résolution (RBW) est choisi supérieur ou égal à la canalisation des émissions mesurées. La détection est en mode RMS pour les fréquences des émissions relevées lors de l'analyse spectrale. Un détecteur MAX-hold est utilisé pour les fréquences des émissions extrapolées.

### A.1 Résultat pour le point de mesure A

Le tableau suivant présente toutes les émissions relevées lors de l'analyse spectrale dépassant 0,05 V/m, ou les deux émissions les plus fortes par service dans le cas où le seuil de 0,05 V/m n'est pas atteint. La moyenne spatiale des mesures réalisées est indiquée dans ce tableau.

Seuil de rétention des émissions significatives : 0,05 V/m.

Service	Contributeurs	Champ électrique mesuré (V/m)
<i>HF</i>	–	< 0,05
	–	< 0,05
<i>PMR</i>	–	< 0,05
	–	< 0,05
<i>FM-RNT</i>	–	< 0,05
	–	< 0,05
<i>PMR-BALISES-Objets communicants et GSM-R</i>	–	< 0,05
	–	< 0,05
<i>TV</i>	–	< 0,05
	–	< 0,05
<i>Téléphonie mobile 700 MHz</i>	ORANGE 4G	0,35
	FREE 4G/5G	0,47

<i>Téléphonie mobile 800 MHz</i>	BOUYGUES 4G	0,21
	SFR 4G	0,23
	ORANGE 4G	0,44
<i>Téléphonie mobile 900 MHz</i>	BOUYGUES 3G	0,31
	ORANGE 3G	0,22
	FREE 3G	0,68
	SFR 3G	0,31
	BOUYGUES 2G	0,08
	BOUYGUES 2G	0,42
	BOUYGUES 2G	0,08
	BOUYGUES 2G	0,08
	ORANGE 2G	0,22
	ORANGE 2G	0,07
	ORANGE 2G	0,06
	ORANGE 2G	0,06
	SFR 2G	0,09
	SFR 2G	0,55
	SFR 2G	0,11
<i>Radars-Balises-FH</i>	–	< 0,05
	–	< 0,05
<i>Téléphonie mobile 1800 MHz</i>	ORANGE 4G	0,06
	SFR 4G	0,12
	FREE 4G	0,2
	BOUYGUES 4G	0,27
<i>DECT</i>	–	< 0,05

	–	< 0,05
<i>Téléphonie mobile 2100 MHz</i>	SFR 4G	0,35
	FREE 3G	0,62
	ORANGE 4G	0,27
<i>Radars–BLR –FH</i>	–	< 0,05
	–	< 0,05
<i>Téléphonie mobile 2600 MHz</i>	ORANGE 4G	0,24
	FREE 4G	0,65
<i>WiFi–RLAN</i>	–	< 0,05
	–	< 0,05
<i>Téléphonie mobile 3600 MHz</i>	–	< 0,05
	–	< 0,05




## B Reportage photo et informations privées

Cette annexe présente les photos des relevés intermédiaires et les informations privées

Informations privées	
Personnes présentes	Aucune
Demandeur	Mairie de Plateau-des-Petites-Roches 4965 Route des 3 Villages – 38660 – PLATEAU DES PETITES ROCHES
Point de contact technique	Lamine Ourak – <a href="mailto:contact@exem.fr">contact@exem.fr</a> – +33(0)5.61.62.96.36

Les relevés intermédiaires sont présentés dans les tableaux ci-dessous :

Point	Localisation	Champ E (V/m)
1	Salle polyvalente	0,56
		

Point	Localisation	Champ E (V/m)
2	Cour de récréation	1,97
		

Point	Localisation	Champ E (V/m)
3	Dortoir - Côté Sud-Ouest	0,16
		

Point	Localisation	Champ E (V/m)
4	Dortoir - Côté Nord-Est	0,13
		

Point	Localisation	Champ E (V/m)
5	Salle psychomotricité	0,97
		

## C Système de mesure et incertitude de mesure

### C.1 Système de mesure

Les tableaux suivants répertorient les appareils utilisés lors de la mesure :

Équipement	Fabricant	Type	N° de série / Version
Thermomètre - Hygromètre	Kimo	HD110	1P191078035
Télémètre Laser	Bushnell	Tour V3/V4	U200191430
Câble SRM	Narda	3602/02	AC-0378
Logiciel de mesure	Exem	WaveScanner	3.7.7

## C.2 Certificats d'étalonnage

Sonde isotropique large bande				
Fabricant	Libellé	Type	N° de série	Date d'étalonnage
Narda	Champmètre	NBM-550	E-1084	13/11/2020
Narda	Sonde isotropique 100 kHz–6 GHz	EF-0691	D-0327	13/11/2020





**NATIONAL PHYSICAL LABORATORY**  
Teddington Middlesex UK TW11 0LW Telephone +44 20 8977 3222

**Certificate of Calibration**

NARDA RADIATION METER  
Probe Type: EF0691 S/N: D-0327  
Meter Type: NBM-550 S/N: E-1084

This certificate is issued in accordance with the laboratory accreditation requirements of the United Kingdom Accreditation Service. It provides traceability of measurement to the SI system of units and/or to units of measurement realised at the National Physical Laboratory or other recognised national metrology institutes. This certificate may not be reproduced other than in full, except with the prior written approval of the issuing laboratory.

---

FOR: EMC Partner France  
35 Avenue of Orluc  
19300 Egletons  
France

ON BEHALF OF: EXEM  
39 avenue Crampel  
31400 Toulouse  
France

DATE(S) OF CALIBRATION: 12 - 13 November 2020

---

The United Kingdom Accreditation Service (UKAS) is one of the signatories to the International Laboratory Accreditation Co-operation (ILAC) Arrangement for the mutual recognition of calibration certificates.

---

Reference: 2020100064-1  
Date of issue: 13 November 2020  
Checked by: 

Signed:   
Name: D A Knight



Page 1 of 8  
(Authorised Signatory)  
on behalf of NFLML

This certificate is consistent with the capabilities that are included in Appendix C of the MRA drawn up by the CIPM. Under the MRA, all participating institutes recognise the validity of each other's calibration and measurement certificates for the quantities, ranges and measurement uncertainties specified in Appendix C (for details see <http://www.bipm.org>).





## Analyseur de spectre

Fabricant	Libellé	Type	N° de série	Date d'étalonnage
Narda	Analyseur de spectre	SRM-3006	R-0194	26/02/2021
<div></div>		<div><div><div><div><div></div><div>Certificate of Calibration</div><div>Date of Issue 26 February 2021</div></div><div><div>Certificate No. 3516240006</div><div>Page 1 of 8</div></div></div><div><div><div>Issued by</div><div>Trescal Ltd</div><div>Saxony Way</div><div>Blackbushe Business Park, Yateley</div><div>GU46 6GT, UK</div><div>Tel: +44 (0)1252 533300</div></div><div><div>APPROVED SIGNATORY</div><div>David Laban (180)</div><div>(Signed electronically)</div></div></div><div><div><div>Customer:</div><div>EMC Partner France, 35 Avenue d'Orluc</div><div>Egletons, 19300, France</div></div><div><div>Location of calibration:</div><div>Trescal Ltd, Saxony Way</div><div>Blackbushe Business Park, Yateley, GU46 6GT, UK</div></div></div><div><div><div>Equipment Details:</div><div><div><div>Description:</div><div>Selective Radiation Meter</div></div><div><div>Manufacturer:</div><div>Narda</div></div><div><div>Type No:</div><div>SRM3006</div></div><div><div>Serial No:</div><div>R-0194</div></div><div><div>Calibrated By:</div><div>David Laban</div></div><div><div>Date of Receipt:</div><div>16 Feb 2021</div></div><div><div>Order No:</div><div>EMCP-F-Cd-921</div></div><div><div>Our Reference:</div><div>00607077</div></div><div><div>Date of Calibration:</div><div>26 Feb 2021</div></div></div><div><div>Calibration Summary</div><div><div>This certificate is issued in accordance with the laboratory accreditation requirements of the United Kingdom Accreditation Service. It provides traceability of measurement to the SI system of units and/or to units of measurement realised at the National Physical Laboratory or other recognised national metrology institutes. This certificate may not be reproduced other than in full, except with the prior written approval of the issuing laboratory.</div><div>Assessment of conformance has been undertaken in accordance with the agreed decision rule detailed within this certificate.</div></div><div><div>Status on Receipt: Pass</div><div>All measured values are at or within the acceptance limit(s).</div></div><div><div>Status on Despatch: Pass</div><div>All measured values are at or within the acceptance limit(s).</div></div><div><div>Action(s) Taken: Full Calibration</div></div></div><div><div>Ambient Conditions:</div><div>Temperature: 23 ±2 °C</div></div><div><div>Date of next calibration:</div><div>26 Feb 2022</div></div><div><div>The results given within this certificate only relate to the item calibrated. The expanded uncertainties quoted refer to the measured values only, with no account being taken of the instruments ability to maintain its calibration. The reported expanded uncertainty is based upon a standard uncertainty multiplied by a coverage factor k = 2 providing a confidence level of approximately 95%. The uncertainty evaluation has been derived from EA-402 M:2013 "Evaluation of the Uncertainty of Measurement in Calibration".</div></div><div><div>EMS 00004-ISS32-Sep2020</div></div></div></div></div></div>		

Antenne H triaxiale 9 kHz–250 MHz

Fabricant	Libellé	Type	N° de série	Date d'étalonnage
Narda	Antenne H triaxiale 9 kHz–250 MHz	3581/02	AA-0414	25/03/2021



NATIONAL PHYSICAL LABORATORY  
Teddington Middlesex UK TW11 0LW Telephone +44 20 8977 3222

Certificate of Calibration



NARDA SELECTIVE RADIATION METER  
Tri-axial Probe Type: P/N 3581/02 S/N: AA-0414  
Base Unit Type: SRM P/N 3006/01 S/N: R-0194

This certificate is issued in accordance with the laboratory accreditation requirements of the United Kingdom Accreditation Service. It provides traceability of measurement to the SI system of units and/or to units of measurement realised at the National Physical Laboratory or other recognised national metrology institutes. This certificate may not be reproduced other than in full, except with the prior written approval of the issuing laboratory.

FOR: EMC Partner France  
35 Avenue d'Orhuc  
19300 Egletons  
France

ON BEHALF OF: EXEM  
39 avenue Crampel  
31400 Toulouse  
France


CUSTOMER'S REFERENCE: CH13-AS13-H (Probe), CH13-AS13-SRM (Meter)

DATE(S) OF CALIBRATION: 23 - 25 March 2021

The United Kingdom Accreditation Service (UKAS) is one of the signatories to the International Laboratory Accreditation Co-operation (ILAC) Arrangement for the mutual recognition of calibration certificates.

Reference: 2021010238-11

Date of issue: 29 March 2021

Checked by: 

Signed: 

Name: D A Knight

Page 1 of 8  
(Authorised Signatory)  
on behalf of NPLML

27/03/2021



This certificate is consistent with the capabilities that are included in Appendix C of the MRA drawn up by the CIPM. Under the MRA, all participating institutes recognise the validity of each other's calibration and measurement certificates for the quantities, ranges and measurement uncertainties specified in Appendix C (for details see <http://www.bipm.org>).

Antenne E triaxiale 27 MHz–3 GHz

Fabricant	Libellé	Type	N° de série	Date d'étalonnage
Narda	Antenne E triaxiale 27 MHz–3 GHz	3501/03	M-0747	25/03/2021



NATIONAL PHYSICAL LABORATORY  
Teddington Middlesex UK TW11 0LW Telephone +44 20 8977 3222

Certificate of Calibration



NARDA SELECTIVE RADIATION METER  
Tri-axial Probe Type: P/N 3501/03 S/N: M-0747  
Base Unit Type: SRM P/N 3006/01 S/N: R-0194

This certificate is issued in accordance with the laboratory accreditation requirements of the United Kingdom Accreditation Service. It provides traceability of measurement to the SI system of units and/or to units of measurement realised at the National Physical Laboratory or other recognised national metrology institutes. This certificate may not be reproduced other than in full, except with the prior written approval of the issuing laboratory.

FOR: EMC Partner France  
35 Avenue d'Orhuc  
19300 Egletons  
France

ON BEHALF OF: EXEM  
39 avenue Crampel  
31400 Toulouse  
France


CUSTOMER'S REFERENCE: CH13-AS13-E1 (Probe), CH13-AS13-SRM (Meter)

DATE(S) OF CALIBRATION: 23 - 25 March 2021

The United Kingdom Accreditation Service (UKAS) is one of the signatories to the International Laboratory Accreditation Co-operation (ILAC) Arrangement for the mutual recognition of calibration certificates.

Reference: 2021010238-12

Date of issue: 29 March 2021

Checked by: 

Signed: 

Name: D A Knight

Page 1 of 6  
(Authorised Signatory)  
on behalf of NPLML

22/03/2021



This certificate is consistent with the capabilities that are included in Appendix C of the MRA drawn up by the CIPM. Under the MRA, all participating institutes recognise the validity of each other's calibration and measurement certificates for the quantities, ranges and measurement uncertainties specified in Appendix C (for details see <http://www.bipm.org>).



Antenne E triaxiale 420 MHz–6 GHz

Fabricant	Libellé	Type	N° de série	Date d'étalonnage
Narda	Antenne E triaxiale 420 MHz–6 GHz	3502/01	G-0509	26/03/2021



NATIONAL PHYSICAL LABORATORY  
Teddington Middlesex UK TW11 0LW Telephone +44 20 8977 3222

Certificate of Calibration



NARDA SELECTIVE RADIATION METER  
Tri-axial Probe Type: P/N 3502/01 S/N: G-0509  
Base Unit Type: SRM P/N 3006/01 S/N: R-0194

This certificate is issued in accordance with the laboratory accreditation requirements of the United Kingdom Accreditation Service. It provides traceability of measurement to the SI system of units and/or to units of measurement realised at the National Physical Laboratory or other recognised national metrology institutes. This certificate may not be reproduced other than in full, except with the prior written approval of the issuing laboratory.

FOR: EMC Partner France  
35 Avenue d'Orhuc  
19300 Egletons  
France

ON BEHALF OF: EXEM  
39 avenue Crampel  
31400 Toulouse  
France


CUSTOMER'S REFERENCE: CH13-AS13-E2 (Probe), CH13-AS13-SRM (Meter)

DATE(S) OF CALIBRATION: 18 - 26 March 2021

The United Kingdom Accreditation Service (UKAS) is one of the signatories to the International Laboratory Accreditation Co-operation (ILAC) Arrangement for the mutual recognition of calibration certificates.

Reference: 2021010238-13

Date of issue: 29 March 2021

Checked by: 

Signed: 

Name: D A Knight

Page 1 of 10  
(Authorised Signatory)  
on behalf of NPLML

22/03/2021



This certificate is consistent with the capabilities that are included in Appendix C of the MRA drawn up by the CIPM. Under the MRA, all participating institutes recognise the validity of each other's calibration and measurement certificates for the quantities, ranges and measurement uncertainties specified in Appendix C (for details see <http://www.bipm.org>).

### C.3 Détails des incertitudes de mesure

Les tableaux suivants fournissent le détail du calcul de l'incertitude de mesure :

Cas A : évaluation globale de l'exposition (100 kHz à 6 GHz)					
Source d'erreur	Valeur Maximales $\pm$ (%)	Distribution	Coefficient de sensibilité	Coefficient de réduction	Incertitude type $1\sigma \pm$ (%)
Raccordement	8,1	k=2	1	2	4,1
Réponse en fréquence	34,7	rectangulaire	1	1,73	20,0
Linéarité	4,7	rectangulaire	1	1,73	2,7
Isotropie	6,4	rectangulaire	1	1,73	3,7
Température	12,2	k=2	1	2	6,1
Moyenne spatiale	41,3	rectangulaire	1	1,73	23,8
Influence du corps	12,2	rectangulaire	1	1,73	7,0
Dérive	33,4	rectangulaire	1	3,46	9,6
Incertitude composée en % : $\mu_c$					34,4
Facteur d'élargissement : k					1,96
Incertitude élargie en % : $\mu_e = k \times \mu_c$					67,5

Cas B : évaluation détaillée de l'exposition (100 kHz à 6 GHz)					
Source d'erreur	Valeur Maximales $\pm$ (%)	Distribution	Coefficient de sensibilité	Coefficient de réduction	Incertitude type $1\sigma \pm$ (%)
Raccordement	8,1	k=2	1	2	4,1
Dérive	74,6	rectangulaire	1	3,46	21,6
Linéarité	3,5	rectangulaire	1	1,73	2,0
Interpolation en fréquence	7,2	rectangulaire	1	1,73	4,2
Isotropie	8,0	rectangulaire	1	1,73	4,6
Moyenne spatiale	41,3	rectangulaire	1	1,73	23,8
Influence du corps	12,2	rectangulaire	1	1,73	7,0
Incertitude composée en % : $\mu c$					33,8
Facteur d'élargissement : k					1,96
Incertitude élargie en % : $\mu e = k \times \mu c$					66,2